

Задания заключительного этапа Подмосковной олимпиады школьников по географии
2025\2026 учебный год.

7 класс

1 правильный ответ на вопрос даёт 1 балл.

1. Назовите самую старую по времени основания особо охраняемую природную территорию в мире?

А) Аскания-Нова **Б) Богд-Хан-Уул** В) Йеллоустон Г) Тонгариро

2. Где находится самая крупная по площади государственная природная охраняемая территория?

А) Аляска Б) Антарктида В) Гренландия **Г) Острова Кука**

3. В каком субъекте РФ находится заповедник, в котором реализуется проект экспериментального бобрового питомника и бобрариума?

А) Бурятия **Б) Воронежская** В) Оренбургская область Г) Кировская

4. Назовите страну с наибольшей долей ООПТ в структуре земельного фонда?

А) Бруней **Б) Венесуэла** В) Камбоджа Г) Япония

5. Наименее актуальный с точки зрения природоохранной необходимости проект?

А) Спасение борнейских слонов Б) Охрана популяции гауров
В) Охрана гепардов **Г) Сохранение популяции японского макака**

6. Под его руководством сформировалось районное направление в экономической географии и была создана научная отрасль географии городов.

А) В.В. Докучаев Б) Л.С. Берг В) А.Г. Исаченко **Г) Н.Н. Баранский**

7. В пределах какого субъекта России можно наблюдать наибольшее разнообразие ландшафтов?

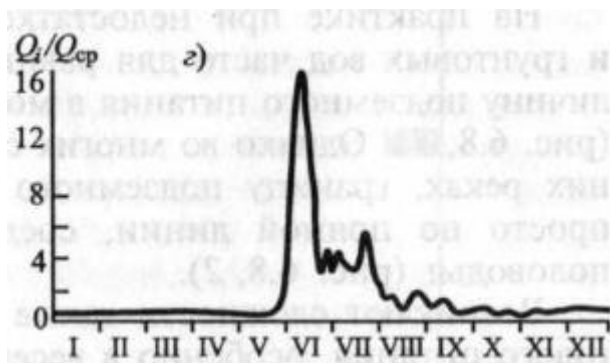
А) Брянская область **Б) Республика Тыва** В) Ненецкий АО Г) Херсонская область

8. Узкий, вытянутый вдоль берега вал, полоса суши, образованная отложениями рыхлого материала (песок, ракушка, реже галька). Возникает в прибереговой зоне в пределах мелководья, где происходит отложение приносимых морем наносов.

А) Балка **Б) Бар** В) Бор Г) Клиф

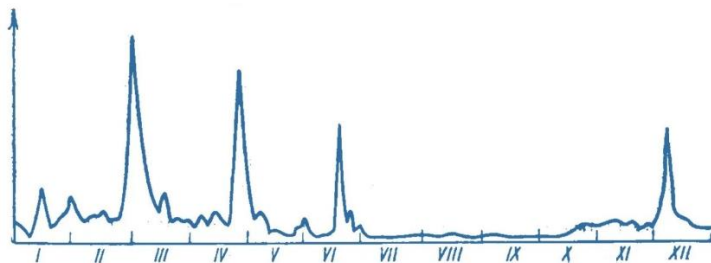
9. Гидрограф стока какой реки изображён на рисунке?

А) Илек Б) Сухона **В) Нижняя Тунгуска** Г) Амур



10. Какой реке соответствует следующий гидрограф стока?

А) Альма Б) Белая В) Дубна Г) Терек



11. Базис эрозии какой из рек ниже?

А) Брахмапутра Б) Тиса В) Укаяли **Г) Эбро**

12. Какая из нижеперечисленных рек не относится к бассейну Волги?

А) Протва **Б) Сейм** В) Клязьма Г) Руза

13. Укажите наиболее протяжённую реку:

А) Висла Б) По В) Рейн **Г) Урал**

14. Площадь какого водосборного бассейна выше?

А) Волга Б) Енисей **В) Нил** Г) Лена

15. У какой страны наибольший гидроэнергетический потенциал?

А) Бразилия Б) Канада **В) Китай** Г) Россия

16. Одиночные острые камни и утесы на реках Урала и Сибири:

А) Бойцы Б) Выворотни В) Искори Г) Осерёдки

17. Кулуар – это ... ?

А) отверстие в горной породе, поглощающее постоянный или временный водоток, а также карстовая воронка с таким отверстием;
Б) узкая ложбина или жёлоб, идущий вниз по склону горы, часто среди скал;
В) холм эллиптической формы, сложенный мореной, ориентированный по движению ледника;
Г) эоловые формы рельефа, возникающие под действием ветра, преимущественно в районах с аридным климатом (пустыни, полупустыни).

18. К инзельбергам не относится:

А) Ката-Тьюта — Ольга **Б) Рорайма** В) Сахарная голова Г) Улуру

19. К какой точке ближе всего самый большой по площади (геологический) щит

А) 45 с.ш. 90 з.д. Б) 45 ю.ш. 90 з.д. В) 45 с.ш. 90 в.д. Г) 45 ю.ш. 90 в.д.

20. В какой стране в современности не наблюдаются мерзлотные процессы?

А) Бразилия Б) Бутан В) Индонезия Г) Чили

21. Кого из нижеперечисленных животных можно встретить в дикой природе Южной Америки?

А) Вомбат **Б) Гривистый волк** В) Медоед Г) Сайга

22. Кого из нижеперечисленных животных можно встретить в дикой природе Северной Америки?

А) Гадюка Б) Тайпан В) Черная мамба **Г) Ядозуб**

23. Кого из нижеперечисленных животных можно встретить в дикой природе Азии?

А) Белоголовый орлан **Б) Гаур** В) Казуар Г) Нанду

24. Кого из нижеперечисленных животных можно встретить в дикой природе Африки?

А) Вилорог **Б) Даман** В) Какомицли Г) Кошка-рыболов

25. Какие из нижеперечисленных растений можно встретить в дикой природе Африки?

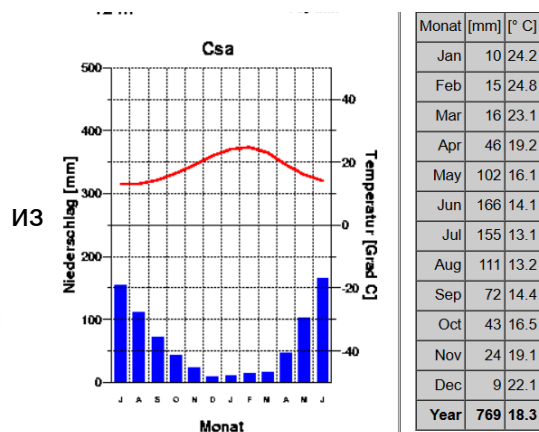
А) Агава Б) Пита́йя, или питаха́йя **В) Опунция** Г) Сагуаро

26. Чья климатограмма?

А) Акапулько **Б) Рим** В) Маскат Г) Перт

27. В каком из городов средняя температура января выше?

А) Атланта Б) Олимпия В) Оттава Г) Эдмонтон



28. В каком из нижеперечисленных городов средняя многолетняя сумма осадков выше?

А) Афины Б) Виндхук В) Лос-Анджелес **Г) Сингапур**

29. Какой из городов находится в «другом» климатическом поясе?

А) Буэнос-Айрес **Б) Лима** В) Мельбурн Г) Шанхай

30. Выберите пару городов, которые находятся в разных климатических зонах?

А) Астрахань – Элиста Б) Диксон – Певек В) Екатеринбург – Пермь Г) Иркутск – Якутск

31. Укажите самую северную гору:

А) Ането **Б) Герлаховски-Штит** В) Корно-Гранде Г) Парнас

32. Укажите самое северное озеро:

А) Атабаска Б) Большое Невольничье **В) Большое Медвежье** Г) Неттиллинг

33. Какой из городов находится западнее

А) Банжул Б) Гитега В) Додома Г) Могадишо

34. Какой город севернее?

А) Бамако Б) Нджамена В) Ниамей **Г) Нуакшот**

35. Какой город южнее?

А) Баку Б) Мадрид В) Стамбул **Г) Токио**

37. По какому из этих продуктов КНР не занимает первое место в мире по сбору?

А) Морковь **Б) Лук** В) Огурцы Г) Томаты

38. Индия является лидером по сбору:

А) Ваниль Б) Гвоздика **В) Красный перец** Г) Чёрный перец

39. Россия является лидером по сбору:

А) Горох Б) Просо В) Пшеница Г) Рожь

40. США лидер по поголовью:

А) Буйволы **Б) Лошади** В) Овцы Г) Северные олени

41. В десятку стран по поголовью крупного рогатого скота входит?

А) Казахстан Б) Россия В) Франция **Г) Эфиопия**

42. Позже остальных независимость получила?

А) Габон Б) Гамбия В) Гондурас **Г) Эритрея**

43. Какая страна не являлась Британской колонией?

А) Гана Б) Замбия **В) Мозамбик** Г) Уганда

44. На 1914 год не была колонией?

А) Боливия Б) Индонезия В) Малайзия Г) Филиппины

45. У какой страны не было колоний в Индии?

А) Австрия Б) Дания **В) Испания** Г) Швеция

46. Укажите самое старое государство из списка?

А) Люксембург Б) Лихтенштейн В) Монако **Г) Сан-Марино**

47. Ракхайн\Аракан - административная единица какой страны?

А) Бангладеш Б) Индия **В) Мьянма** Г) Таиланд

48. У какой из этих стран административная единица низшего, четвертого уровня называется Сянюнайтия?

А) Латвия **Б) Литва** В) Лаос Г) Эстония

49. Дзонгхаг - название административных единиц в какой стране?

А) Бруней **Б) Бутан** В) Лаос Г) Непал

50. В какой стране находится историко-культурная область Франкония?

А) Бельгия **Б) Германия** В) Швейцария Г) Франция

51. В какой стране находится город Хивá?

А) Казахстан Б) Киргизия В) Туркменистан **Г) Узбекистан**

52. Какие две историко-культурные области находятся в одной стране?

А) Бургундия и Галиция Б) Аукштайтия и Ингрия
В) Мерсия и Нортумбрия Г) Австразия и Андалузия

53. Какой из объектов находится в Азии?

А) гора Афон **Б) Сундарбан** В) Нгоронгоро Г) Твифелфонтейн

54. У какой страны только природные объекты Всемирного наследия ЮНЕСКО?
А) Кения **Б) ДР Конго** В) Ливия Г) Мали
55. В какой из перечисленных стран больше объектов Всемирного наследия ЮНЕСКО чем в остальных?
А) Италия **Б) Китай** В) Россия Г) США
56. В какой части света больше всего объектов Всемирного наследия ЮНЕСКО?
А) Азия Б) Африка **В) Европа** Г) Северная Америка
57. У какой из нижеперечисленных стран больше всего объектов нематериального культурного наследия?
А) Азербайджан Б) Беларусь В) Россия Г) Украина
58. Какой из перечисленных народов не говорит на языке иранской группы?
А) армяне Б) курды В) пуштуны Г) таджики
59. Какой из перечисленных народов говорит не на индоевропейском языке?
А) силезцы Б) гуцулы В) кашубы **Г) венгры**
60. Какой из языков относят к изолятам?
А) Абхазский Б) Адыгейский **В) Айнский** Г) Албанский
61. Каким языком владеют (как родным, так и в качестве второго языка)?
А) Английский Б) Арабский В) Испанский Г) Китайский
62. Коренные народы России относятся к какому количеству языковых семей?
А) 3 Б) 6 **В) 10** Г) 27
63. Кто из путешественников первым добрался до устья реки Конго?
А) Ганнон **Б) Диогу Кан** В) Бартоломеу Диаш Г) Генрих Мореплаватель

64. Кто из путешественников первым вышел на полуостров Таймыр?

А) Пантелей Пянда Б) Семён Дежнёв **В) Иван Толстоухов** Г) Семён Челюскин

65. Один из спутников Колумба, который в мае 1499 году возглавил экспедицию, открывшую остров Кюрасао, озеро Маракайбо, берег Гвианы, устье реки Ориноко и бухту, названную за сходство с Лагуной «малой Венецией». Среди его спутников были купец Америго Веспуччи.

А) Алонсо де Охеда Б) Фернандо Кортес де Монрой и Писарро Альтамирано

В) Афонсу д'Албукерки Г) Франсиско де Орельяна

66. Кто из путешественников первым пересёк Африку с запада на восток?

А) Василий Васильевич Юнкер **Б) Давид Ливингстон** В) Джон Хеннинг Спик Г) Генри Мортон Стенли

67. Кто первым покорил «5 глубин» - все самые глубокие точки океанов?

А) Жак Пикар Б) Артур Чилингаров В) Джеймс Кэмерон **Г) Виктор Весково**

68. Крупнейшая в мире компания по объёмам добычи золота?

А) AngloGold Ashanti Б) Glencore **В) Newmont** Г) Полюс Золото

69. Крупнейший в мире производитель строительной техники?

А) Caterpillar Б) Komatsu В) Sandvik Г) Volvo

70. Крупнейшая компания по объёмам добыче нефти?

А) ExxonMobil Б) CNPC **В) Saudi Aramco** Г) Роснефть

71. Назовите крупнейший в мире банк по размеру собственного капитала?

А) ICBC Б) HSBC В) JPMorgan Chase Г) UBS

72. Крупнейшая по рыночной капитализации компания мира?

А) Apple **Б) Nvidia** В) Microsoft Г) Alphabet (Google)

73. В какой стране зарегистрирована крупнейшая по объёмам выручки химическая компания в мире?

А) Германия Б) Китай В) США Г) Франция

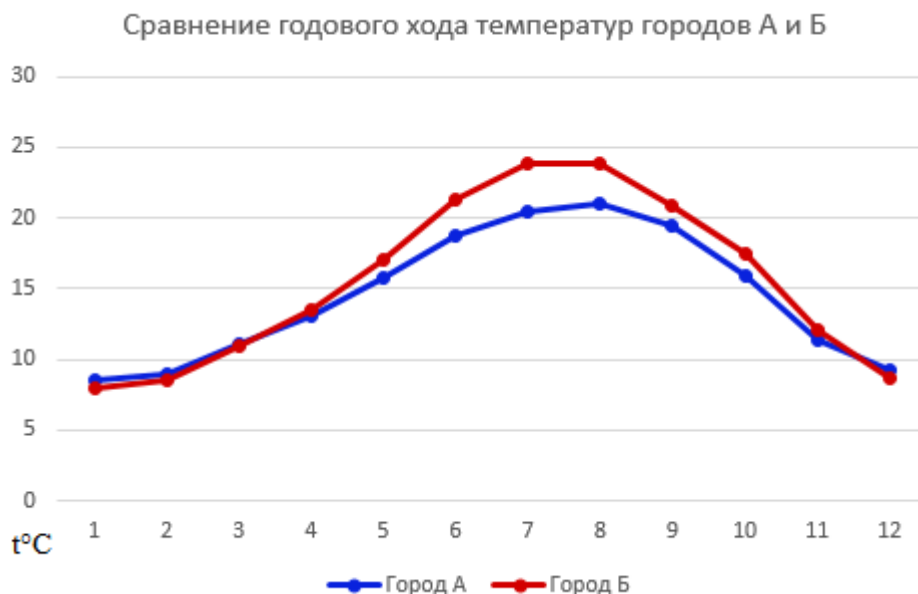
74. В какой стране зарегистрирована крупнейшая по объёмам выручки фармацевтическая компания в мире?

А) Германия **Б) США** В) Франция Г) Швейцария

75. Назовите крупнейшую судостроительную компанию в мире

А) CSSC Б) Hyundai Heavy Industries В) Samsung Heavy Industries Г) Mitsubishi HI

76. Город А располагается в северо-западной части приморской страны, на небольшой реке, менее, чем в 15 км от побережья. Город был основан, предположительно, в XII веке. Он является важным ремесленным центром, наибольшее развитие там получили гончарное дело и производство керамики. Один из самых популярных видов местной продукции связан с легендой, события которой, как считается, произошли в городке. Почти на той же широте, на которой расположен город А, находится город Б, один из крупнейших в соседней стране. На картинке показан годовой ход температур в городах А и Б (по данным climate-data.org). Стоит отметить, что названия городов А и Б начинаются одинаково. Назовите города А и Б.



ОТВЕТ: А – Барселуш, Б – Барселона (Португалия и Испания; легенда связана с петухом из Барселуша; город Б – Барселона)

77. Две эти страны во многом схожи, а во многом отличаются. Официальное название страны 1 и неофициальное название страны 2, которое в прошлом было

официальным, частично противоположны друг другу. Обе страны – островные государства, расположенные в одном полушарии относительно экватора; разница в широте между ними небольшая, при этом они находятся в разных климатических поясах (согласно карте климатических поясов). На флагах обеих стран преобладают похожие оттенки одного и того же цвета. Названия столиц двух стран состоят из одинакового числа букв. В странах два официальных языка, один из которых – европейский, а другой – местный. Страна 1 по площади больше страны 2 в 5 с небольшим раз, по численности населения – в 6 с лишним раз. Важной экспортной статьёй в обеих странах является продукция сельского хозяйства, при этом в акватории страны 1 имеются значительные запасы нефти и газа, страна ведет их добычу, у страны 2 таких преимуществ нет. Наконец, имена большинства руководителей страны 1 похожи на обычные имена из страны, чьей колонией было государство, в стране 2 имена традиционные, местные. Назовите же страны 1 и 2 в правильном порядке.

ОТВЕТ:

1 - Восточный Тимор, 2 – Самоа (в прошлом Западное Самоа); Восточный и Западное – частичное противоположность в названиях; столицы Дили и Апия; красный цвет преобладает на флагах

78. Определите, какие населенные пункты в европейской части России указаны буквами N-A, N-B и C:

N-A – город, основанный в XVIII веке, один из главных в России центров специфической отрасли обрабатываемой промышленности.

N-B – основанный в XVIII веке поселок, в прошлом центр черной металлургии и металлообработки; здесь расположена живописная церковь, выполненная в необычном для России архитектурном стиле.

C – город, который считается более древним, чем N-A и N-B; этот город часто называют «N-ной столицей России». Рядом с городом располагается заповедник, в названии которого есть слово C-ский.

Области, в которых расположены N-A и N-B, граничат между собой, область, в которой находится город C, не имеет с ними общей границы. Область, в которой расположен город C – самая большая по площади и самая маленькая по численности населения из трех перечисленных областей.

ОТВЕТ:

79. Этот пролив находится в акватории островного государства и разделяет острова, входящие в число крупнейших в этой стране. Ширина пролива в отдельных местах превышает его длину. На побережье более крупного острова находится крупный город, значимый промышленный центр, важную роль в экономике города играет рыбная промышленность и сельское хозяйство – в его окрестностях выращивают один из видов злаковых культур. В названии искомого пролива используется две буквы, которые можно обозначить как 1 и 2. 1 – первая буква имени европейского ученого и исследователя, который в течение года с небольшим изучал природу указанной страны, став в этой области одним из первых. 2 – первая буква в названии шахты по добыче драгоценного металла, расположенной в этой

же стране. Этот рудник, построенный в первой половине XVI века, в свое время был одним из мировых лидеров по добыче указанного металла. Сегодня этот рудник, прекративший работу чуть более 100 лет назад, является памятником культуры. Назовите же пролив, о котором идет речь.

ОТВЕТ: N-A – Гусь-Хрустальный (Владимирская область; центр стекольной промышленности); N-B – Гусь-Железный (в Рязанской области), С – Кологрив (в Костромской области; носит неофициальное звание «гусиной столицы России», около города заповедник «Кологривский лес»

80. Этот маленький прибрежный курортный город находится в южной части небольшой далекой страны, примерно в 40 км от ее столицы. Этот городок вряд ли широко известен в нашей стране, но при этом его название наверняка знакомо большинству участников олимпиады. Земли, на которых располагается городок, в прошлом подверглись активной мелиорации – до этого здешние природные условия были не очень благоприятны для ведения какой-либо хозяйственной деятельности. В начале прошлого века на этом месте начинает развиваться курорт, причем его посетителями в то время были в основном обеспеченные жители столицы. Главная достопримечательность городка сегодня – религиозное учреждение, выполненное в необычном архитектурном стиле, объект Всемирного наследия. Назовите этот городок.

ОТВЕТ: Пролив Кии, в Японии, между островами Хонсю и Сикоку, город Вакаяма, две буквы в названии – К и И, ученый Карл Тунберг и серебряный рудник Ивами Гиндзан

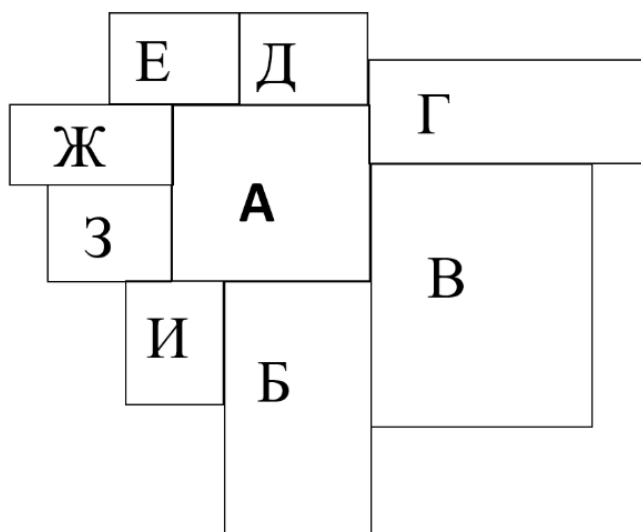
Задание 81 – 20 баллов.

Логическая схема.

Перед вами схема некоторых субъектов Российской Федерации. Для решения данной схемы вам потребуется прочитать факты о этой территории и определить, какие субъекты могут соответствовать этим фактам.

- Учтите, что среди фактов есть два лишних.
- Учтите, что один факт может соответствовать сразу нескольким субъектам, и субъекту могут соответствовать сразу несколько фактов.
- Есть и такой субъект, которому не соответствует не один из перечисленных фактов.

Ответьте на дополнительные вопросы.



- Факт 1: на территории субъекта протекает приток одной реки, на котором стоит административный центр этого субъекта и субъекта-соседа.
- Факт 2: основная специализация данного субъекта – чёрная металлургия.
- Факт 3: преобладающая природная зона субъекта – тайга.
- Факт 4: на территории этого субъекта есть выход кристаллического фундамента на поверхность, которая называется кряжем.
- Факт 5: административный центр этого субъекта основан раньше 1590 года.
- Факт 6: преобладающая отрасль животноводства этого субъекта – мясо-молочное скотоводство.
- Факт 7: на территории этого субъекта располагается НПЗ.
- Факт 8: административный статус этого субъекта – край
- Факт 9: на территории этого субъекта располагается ГЭС.
- Факт 10: высшая точка этого субъекта превышает 300 м.
- Факт 11: субъект имеет менее пяти граничащих с ним субъектов.
- Факт 12: население второго города по численности населения в субъекте превышает 200 тысяч человек.

*Схема составлена с учетом размеров субъектов и их реального расположения при сильной генерализации.

Логическая схема.

Буква субъекта	Название субъекта	Номер фактов
А		
Б		
В		
Г		
Д		
Е		
Ж		
З		
И		

1. Какие экономические районы охватывают субъекты на схеме?

2. О притоке какой реки идёт речь в Факте 1?
3. Назовите основные центры металлургии, про которых говорится в Факте 2.
4. Как называется геологическая структура, загаданная в Факте 4?
5. В рамках какой возвышенности располагается данная схема?
6. Какой этнос является вторым по численности в субъектах В и Г?
7. Какое полезное ископаемое исторически добывают в субъекте И?
8. По сбору какой культуры субъект Б является лидером в России?

ОТВЕТ:

Задание 1 – 20 баллов.
Логическая схема.

Буква субъекта	Название субъекта	Номер фактов
А	Воронежская область	1, 5, 6,
Б	Ростовская область	4, 5, 6, 7, 9, 12
В	Волгоградская область	5, 6, 7, 9, 10, 12
Г	Саратовская область	6, 7, 9, 10, 12
Д	Тамбовская область	–
Е	Липецкая область	1, 9
Ж	Курская область	2, 5
З	Белгородская область	2, 11, 12
И	ЛНР	4, 6, 7, 10, 11

За правильно определённый субъект – 0,5 балла

За правильно заполненный столбец с фактами – 1 балл, если в столбце совершена одна ошибка (в виде лишнего факта или его отсутствия) ставится 0,5 балла, если две или более – 0 баллов.

Итого за первый столбец – 4,5 балла. Итого за второй столбец – 9 баллов.

Итого за всю таблицу – 13,5 баллов.

1. Приволжский / Поволжье (0,5 б.), Северо-Кавказский (0,5 б.), Центрально-Чернозёмный (0,5 б.)
2. Дон (0,5 б.)
3. Железногорск (0,5 б.), Губкин / Старый Оскол / Яковлево (0,5 б.), Липецк (0,5 б.)
4. Донецкий кряж (0,5 б.)
5. Среднерусская (0,5 б.)
6. Казахи (0,5 б.)
7. Уголь (0,5 б.)
8. Пшеница / сорго / рыжик / репа / болгарский перец (0,5 б.)