

**Муниципальный этап всероссийской олимпиады школьников
по географии
2025-2026 учебный год
Московская область**

Максимальное количество баллов:

Тестовый тур – 20 баллов.

Теоретическая часть – 60 баллов, по 15 баллов за задачу (отдельные условия для задачи №3 см. ниже).

Практическая часть – 20 баллов.

ИТОГО – 100 баллов за работу.

**8-9 класс
ТЕСТОВЫЙ ТУР**

1. Какой азимут нужно взять, чтобы двигаться на юго-восток?

А) 35° Б) 70° **В) 135°** Г) 180°

2. Какой численный масштаб карты, на которой прямой участок автомагистрали, длиной 8 км изображена длиной 16 сантиметров?

А) 1:15000 Б) 1:25000 **В) 1:50000** Г) 1:250000

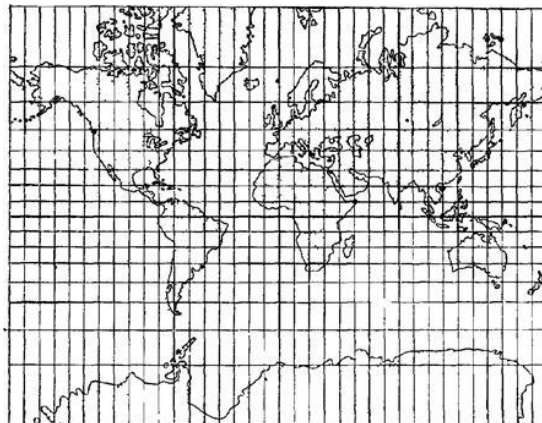
3. Назовите тип картографической проекции карты.

А) Равноугольная

Б) Равнобедренная

В) Равновеликая

Г) Равнопромежуточная



4. Назовите руководителя экспедиции, маршрут путешествия которой обозначен на карте:

А) Виллем Баренц

Б) Витус Беринг

В) Джеймс Кук

Г) Семен Дежнёв



6. Какой российский правитель поставил задачу перед экспедицией?

А) Иван Грозный Б) Алексей Михайлович Романов **В) Пётр I** Г) Николай II

7. Перед вами фотография судна команда которого, пыталась подтвердить на практике теорию миграции людей из Южной Америки предполагаемых предков полинезийцев. Как оно называется?

А) Ра
Б) Кон-Тики
В) Пинта
Г) Фрам



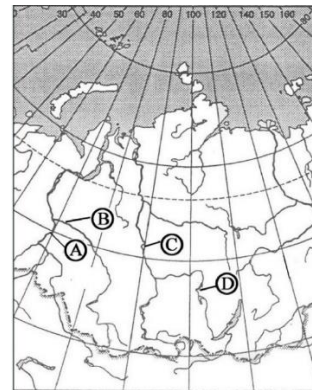
9. Какой из экзогенных (внешних) процессов не участвовал в формировании рельефа на данной фотографии?

А) Выветривание
Б) Карст
В) Ледниковые
Г) Склоновые процессы



10. Какой буквой на карте обозначена река Енисей?

А) А
Б) В
В) С
Г) D



8. Базис эрозии какой реки ниже?

А) Амур **Б) Волга** В) Обь Г) Нева

11. Обобщённое разговорное название жителей какого субъекта Российской Федерации «скобари»?

А) Архангельская область Б) Оренбургская область
В) Псковская область Г) Свердловская область

12. Какому году соответствует ситуация, отраженная на карте?



А) 1812 **Б) 1914** В) 1946 Г) 1991

13. Столица какой из нижеперечисленных стран является крупнейшим по численности населения городом своей страны?

А) Бразилия Б) Индия **В) Индонезия** Г) Китай

14. Численность населения какого субъекта Российской Федерации больше?

А) Краснодарский край **Б) Московская область** В) Город Санкт-Петербург
Г) Свердловская область?

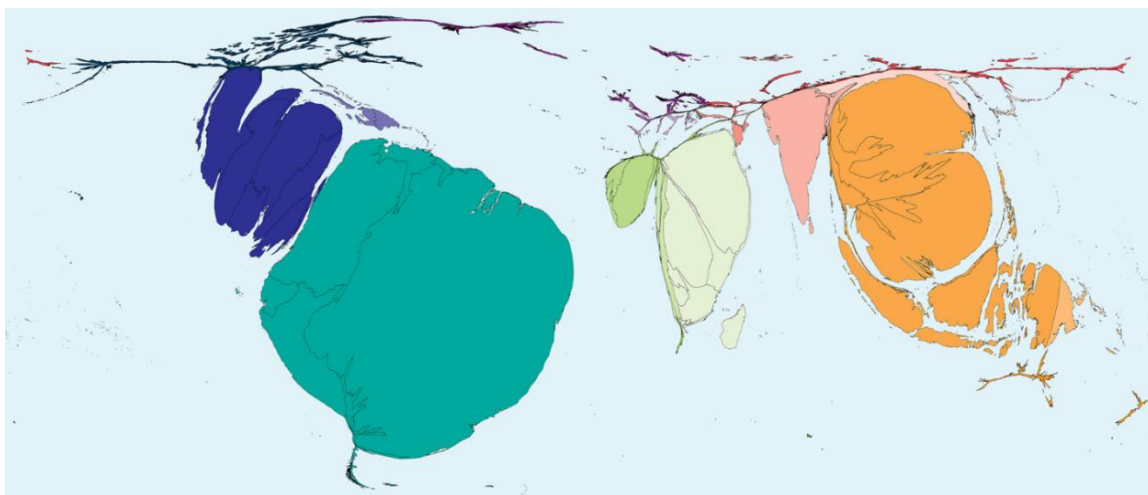
15. Назовите центр железнодорожного машиностроения.

А) Балашиха Б) Подольск **В) Коломна** Г) Химки

16. Какой из перечисленных городов расположен дальше всего от моря по прямой линии?

А) Благовещенск **Б) Сыктывкар** В) Тверь Г) Волгоград

17. Перед Вами карта анаморфоза, определите какой критерий лёг в её основу.



А) поголовье крупного рогатого скота Б) сбор фундука **В) Сбор кофе** Г) Сбор чая

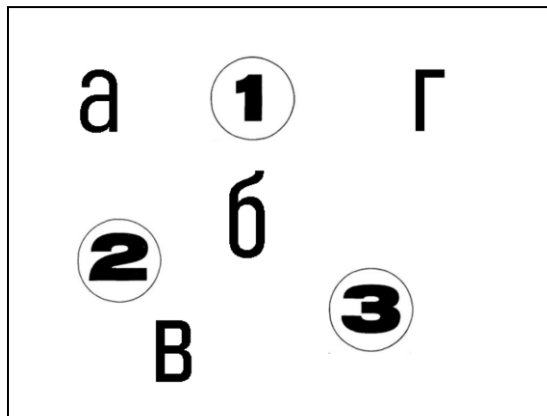
18. 1,2 – Ресурсные базы, 3 – потребитель. Где выгоднее всего расположить производство?

А) А

Б) Б

В) В

Г) Г



19. Силуэт какой страны перед Вами?

А) Австрия

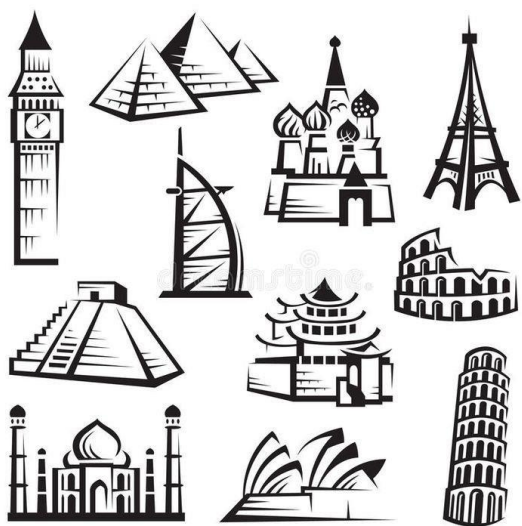
Б) Бруней

В) Ирак

Г) Таиланд



20. Объекта с какого континента нет на картинке?



А) Австралия Б) Африка В) Северная Америка Г) Южная Америка

По 1 баллу за каждый правильный ответ.

Максимум 20 баллов.

Задание 1. Юбилейное.

В 2025 году исполнилось 180 лет со дня основания Всероссийской общественной организации
РУССКОЕ ГЕОГРАФИЧЕСКОЕ ОБЩЕСТВО (1 балл)

Организация одна из старейших из себе подобных. Старше только организации таких стран как (назовите одну из них): ПАРИЖСКОЕ, БЕРЛИНСКОЕ ИЛИ ЛОНДОНСКОЕ \ ФРАНЦУЗСКОЕ, НЕМЕЦКОЕ, БРИТАНСКОЕ. (1 балл)

В разные годы общество носило различные названия укажите их аббревиатуры и расшифровки:

С 1850 по 1917 ИРГО (0,5 балла) – ИМПЕРАТОРСКОЕ РУССКОЕ ГЕОГРАФИЧЕСКОЕ ОБЩЕСТВО (0,5 балла)

С 1940 по 1992 ВГО (0,5 балла) – ВСЕСОЮЗНОЕ ГЕОГРАФИЧЕСКОЕ ОБЩЕСТВО (0,5 балла)

С 1992 по сегодняшний день РГО (0,5 балла) – РУССКОЕ ГЕОГРАФИЧЕСКОЕ ОБЩЕСТВО (0,5 балла)

Членами-учредителями организации были выдающиеся люди своего времени, так или иначе связанные с географией.



- 1) Один из основоположников звёздной астрономии в России, первый директор Пулковской обсерватории. Провёл измерение дуги меридиана от Северного Ледовитого океана до устья Дуная, ныне объекты на этой дуге объединены и охраняются как объект Всемирного наследия ЮНЕСКО.

Василий Яковлевич Струве (1 балл)

- 2) Руководитель первого русского кругосветного путешествия.

Иван Фёдорович Крузенштерн (1 балл)

- 3) Русский учёный немецкого происхождения. Издавал труды по истории, географии, этнографии, демографии и статистике. Его сын Владимир Петрович составил одну из наиболее признанных классификаций климата, которая названа в его честь.

Пётр Иванович Кёппен (1 балл)

- 4) Биолог и географ. Основатель эмбриологии, автор теории зародышевого сходства. В его честь названо множество географических объектов от Шпицбергена до Новой Гвинеи, в том числе гряды холмов в Прикаспийской низменности. Сформулировал закон сейчас именуемый в его честь - теорию, согласно которой в Северном полушарии реки, текущие в направлении, близком к направлению меридиана (с севера на юг или с юга на север), больше подмывают правый берег, а такие же реки Южного полушария — левый.

Карл Эрнст фон Бэр (1 балл)

- 5) Русский мореплаватель, географ, исследователь Арктики. Руководитель кругосветного путешествия на шлюпе «Синявин». Исследовал Каролинские острова, острова Бонин, острова Прибылова, остров Карагинский. Воспитатель Великого князя Константина Николаевича.

Фёдор Петрович Литке (1 балл)

- 6) Русский писатель, этнограф и лексикограф, фольклорист, военный врач. Наибольшую славу ему принёс непревзойдённый по объёму «Толковый словарь живого великорусского языка».

Владимир Даль (1 балл)

Допускается указание только фамилий.

Первым руководителем общества стал сын Императора Всероссийского Николай I Великий Князь Константин Николаевич (1 балл)

Сегодня президентом общества является секретарь Совета безопасности РФ Сергей Кужугетович Шойгу, в разные годы занимавший посты министра обороны, губернатора Московской области, главы Министерства по чрезвычайным ситуациям. (1,5 балла)

Попечителями общества были императоры Николай I, Александр I, Александр III, Николай II. В настоящее время председателем попечительского совета общества Владимир Владимирович Путин. (1,5 балла)

Впишите пропущенные фамилии вместо пропусков.

По 1 баллу за каждый правильный ответ. Максимум 15 баллов.

Задание 2. Перепись населения Российской империи.

Первая перепись населения в Российской империи прошла в 1897 году.

1. Какой русский географ был инициатором проведения переписи в 1897 году?) (1 балл)
Пётр Пётрович Семёнов-Тян-Шанский.
2. Многие народы имели название в 1897 году, которое отличается от современного. Напишите названия народов, изучая информацию, собранную о них по переписи и их старое название (10 баллов).

Историческое название (1897)	Современное название	Численность в 1897 г. в Российской империи	Численность по переписи 2021 г. в России	Языковая принадлежность	Вероисповедание	Территория
Киргиз-Кайсаки	Казахи	3000000	592 тыс.	народ тюркского племени	Магометанское, но с значительной примесью старинных языческих верований	губернии Оренбургская, Астраханская и области Уральская, Тургайская, Семипалатинская и Семиреченская.
Закавказские татары	Азербайджанцы	1,139,659	475 тыс.	народ тюркского племени	магометане частью шиитского, частью суннитского толка	губернии Бакинская, Эриванская, Елизаветпольская, Тифлисская, Дербентский округ Дагестанской области и Закатальский округ
Вотяки	Удмурты	380000	386 тыс.	небольшое финское племя	Православное	Юго-восточная часть Вятской губернии (уезды Глазовский, Елабужский, Сарапульский и часть Слободского), Казанский и Мамадышский уезды Казанской губернии, Осинский Пермской, Бугульминский Самарской и часть Уфимской губернии.
Черемисы	Марийцы	283800	430 тыс.	народ финского племени	Православное, с примесью языческих обрядов	Уезды Уржумский и Яренский Вятской губернии, Царевококшайский, Козмодемьянский и Чебоксарский Казанской губернии; в небольшом количестве также в губерниях Уфимской, Пермской, Костромской, Нижегородской.
Зыряне	Коми	120000	144 тыс	народ финского племени	Православное, но есть и раскольники	Мезенский уезд Архангельской губернии и уезды Усть-Сысольский и Яренский Вологодской, разбросаны среди сельского населения Сольвычегодского уезда.
Вогулы	Манси	8000	12228	народ финского племени	Православное	Березовская, Тобольская и Туринская округа Тобольской губернии и Верхотурский уезд Пермской губернии.
Гиляки (*)	Нивхи	7000	3842	народ монгольского типа	Языческая	Приморская область, по низовьям Амура и по берегам Охотского моря, и остров Сахалин по р.Тыми.
Лопари	Саамы	3380	1530	народ финского племени	Православное	Кемский уезд Архангельской губернии и север Великого Княжества Финляндского.
Самоеды	Ненцы, энцы, селькупы, нганасаны, сойоты	22000	58360	народ финского племени	Языческая	Берег Ледовитого океана от р.Мезени Архангельской губернии до берегов р.Хатанги Енисейской губернии.

Трухмяне	Ставропольские туркмены	19000	15000	народ тюркского племени	Магометанское суннитского толка	Трухменское приставство Ставропольской губернии.
----------	-------------------------	-------	-------	-------------------------	---------------------------------	--------------------------------------------------

Какие города, находившиеся на территории современной России, помимо Москвы и Санкт-Петербурга имели численность населения больше 100,000 в 1897 году? В отличие от некоторых других крупных городов эти города не меняли названия в течении 20 века

Саратов, Казань, Ростов-на-Дону, Тула, Астрахань (2 балла, по 0,5 балла за каждый правильный город с вычитанием за каждый неправильный)

Перед вами четыре карты, отображающих распространение религий (или конфессий религий) по регионам Российской империи в 1897 году. Напишите, какая карта изображает какую религию (или конфессию религии) (2 балла)

А – буддисты

Б – католики

В – иудеи

Г - язычники

Задание 3. Объекты.

Перед Вами в таблице координаты расположения крупных объектов одного типа. Что это за объекты? Укажите их названия, субъекты Российской Федерации в которых они находятся и физико-географические объекты, которые они используют в своей деятельности.

Как называются такие объекты?

Гидроэлектростанция, допускается «ГЭС» (1 балл)

Расположение	Название объекта	Субъект РФ	Физико-географический объект
52° с. ш. 91° в. д.	Саяно-Шушенская ГЭС (1 балл)	Красноярский край/ Хакасия (допускается любой из двух ответов) (0,5 балла)	Енисей (1 балл)
56° с. ш. 101° в. д.	Братская ГЭС (1 балл)	Иркутская область (0,5 балла)	Ангара (1 балл)
48° с. ш. 44° в. д.	Волжская ГЭС (1 балл)	Волгоградская область (0,5 балла)	Волга (1 балл)
53° с. ш. 127° в. д.	Зейская ГЭС (1 балл)	Амурская область (0,5 балла)	Зея (1 балл)

Объясните почему объекты расположены именно в этих местах?

Наличие крупной реки с большим стоком: очевидно, но важно — река должна быть полноводной.

Благоприятные топографические условия: узкое русло (створ) с крутыми, желательно, скальными берегами, что позволяет создать высокую плотину с меньшими затратами и объемом работ.

Допускаются и другие адекватные ответы.

(По 1 баллу за причину)

На что расходуется продукция этих объектов?

Производство алюминия, энергоснабжение городов и предприятий (золотодобывающие и газоперерабатывающие в случае Зейской). (1 балл за каждый ответ, но не более двух суммарно)

Максимум 15 баллов.

Задание 4. Россия.

Назовите субъекты Российской Федерации:

Который граничит с наибольшим числом других субъектов:

Кировская область (2 балл)

Которые граничат с наименьшим числом других субъектов:

Калининградская область (1 балл), Адыгея (0,5), Санкт-Петербург (0,5),
Севастополь(0,5), Сахалинская область(0,5).

Который граничит с наибольшим количеством республик:

Ставропольский край (2 балл)

Который граничит с наибольшим числом автономных округов:

Республика Коми (2 балл)

Который граничит с наибольшим количеством типов субъектов Российской Федерации: Свердловская область (2 балл)

Где находится единственная в России федеральная территория:

Краснодарский край (1 балл), город Сочи (если не указан Краснодарский край, то 0,5 балла)

[Как называется федеральная территория]?

Сириус (2 балла)

Которые граничат только с субъектами, которые меньше их самих по площади.

Саха (Якутия), Волгоградская область (по 1 баллу).

Максимум 15 баллов.

ПРАКТИЧЕСКОЕ ЗАДАНИЕ

5 ноября 1885 года, в 11:00 по местному времени Папуа Николай Николаевич Миклухо-Маклай отправился на прогулку. Выйдя из условной точки А в направлении на северо-восток он прошёл 2 километра и оказался посреди яблочного сада. Съев одно яблоко, он пошёл на юго-восток и прошёл два раза по тысяче метров и оказался в зарослях шиповника. Взяв азимут 45° , Николай Николаевич покинул заросли и далее прошёл четыре раза по 500 метров до одиноко стоящего ясеня. Отдохнув не много, Миклухо-Маклай, взяв азимут 135° пробежал две тысячи метров и оказался на лугу. Далее он решил пойти на юго-запад и пройдя то же расстояние, что и в прошлый раз он подошёл к школе. От школы Николай Николаевич побежал на юго-восток и вновь через 2 километра добрался до церкви. После короткой остановки наш герой взял азимут 225° и пройдя десять отрезков по 200 метров он оказался посреди бурелома (видимо не так давно была буря, которая повалила множество деревьев). Далее по азимуту 315° Николай Николаевич Миклухо-Маклай прошёл два километра и оказался около мельницы, после чего он прошёл ещё две тысячи метров на юго-запад к колодцу, чтобы напиться воды. Утолив жажду, Николай Николаевич выдвинулся на северо-запад и после 2 километров пути оказался на дне глубокого оврага. Выход из сложной ситуации был в направлении северо-востока. Наш герой вновь преодолел обычную дистанцию в две тысячи метров и в этот раз оказался на вершине кургана высота которого была 5 метров. К этому времени уже смеркалось, и Миклухо-Маклай прошёл ещё 2 километра на северо-запад до домика местного лесника, где остановился на ночлег. Нарисуйте план прогулки Николая Николаевича Миклухо-Маклая. Пусть на вашем плане будет масштаб 1:100000. Точки пути соедините прямой непрерывной линией. Увиденное на пути изобразите общепринятыми топографическими знаками.

План должен в целом соответствовать ключу.

5 баллов за правильно построенную фигуру. 2 балла за соблюдение масштаба (грань фигуры – 2 см, возможно искажение ключа при печати). По 1 баллу за каждый правильно указанный топографический знак. 1 балл за стрелку, указывающую на север. Максимум 20 баллов.

